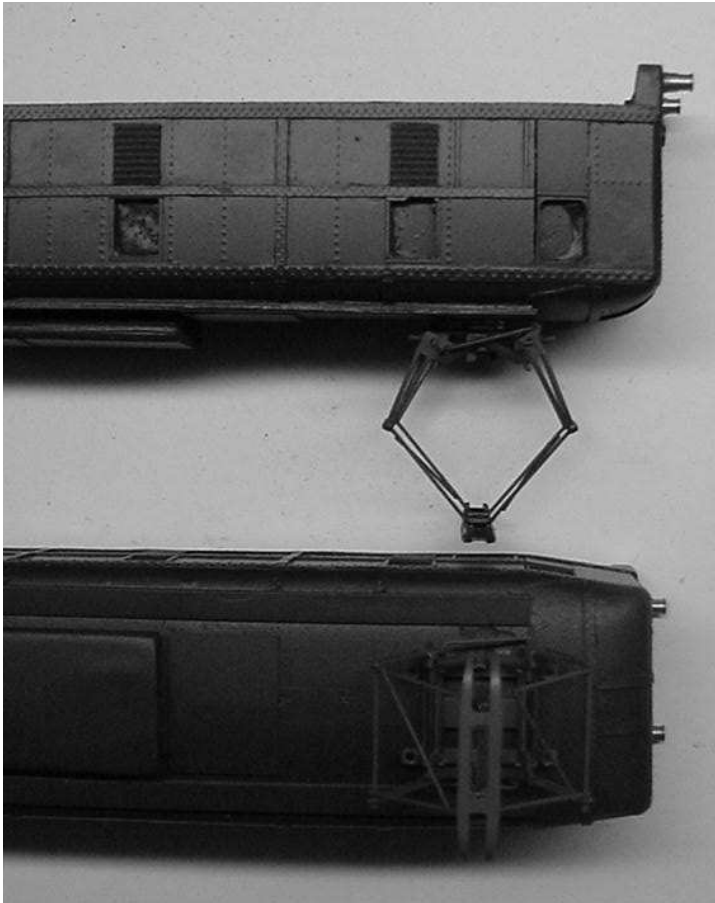
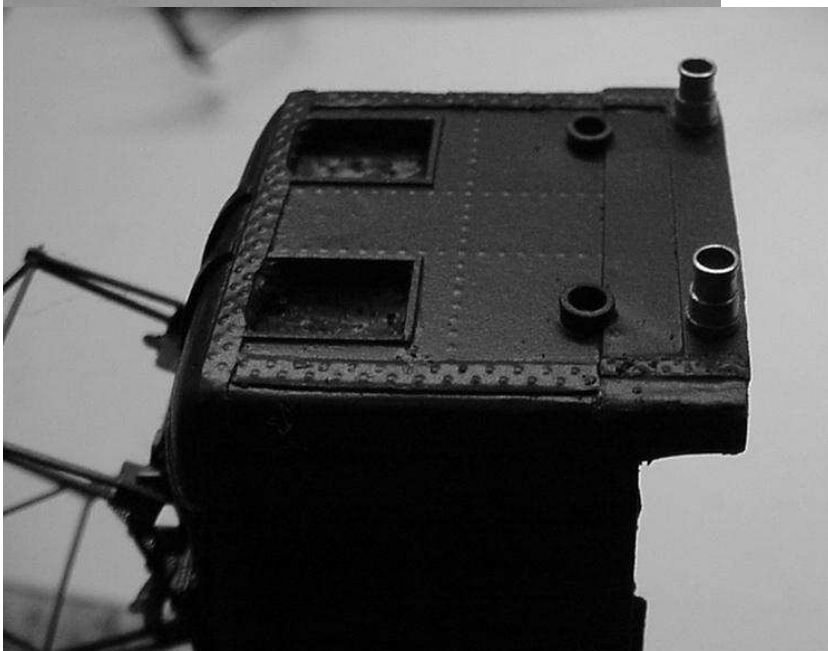


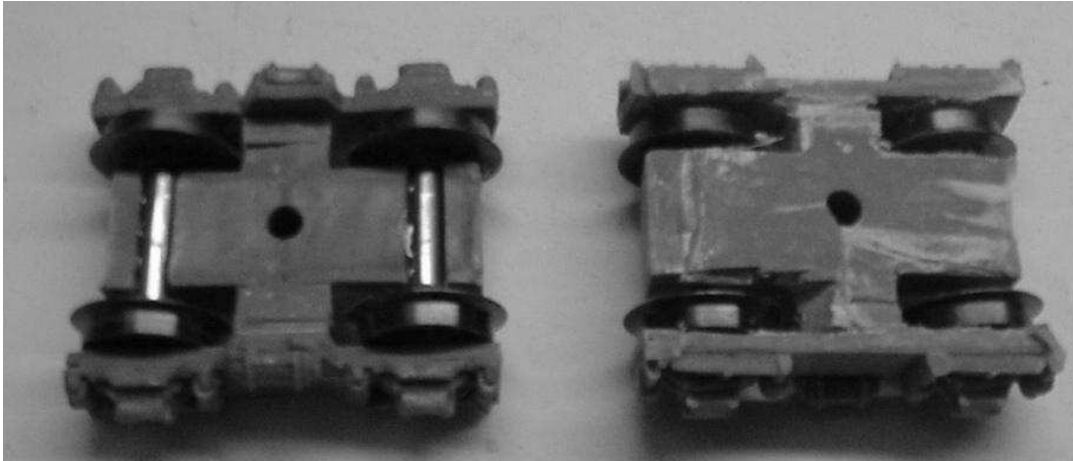
Mettre un peu de Syntofer pour bloquer le moteur en place, cabler les fils électriques aux deux bogies, et sortir 4 fils électriques pour alimenter les LED.



Perçage et mise en place des deux pantographes.

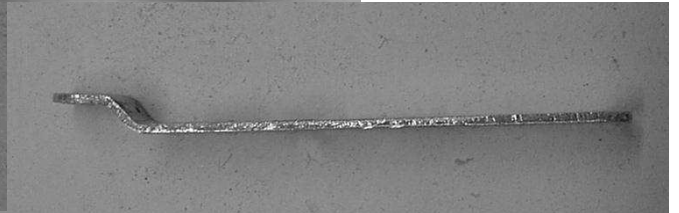
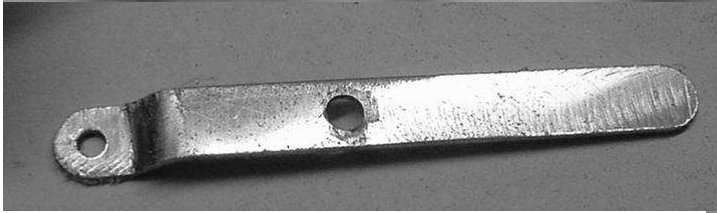


Perçage (au diamètre 2.0 mm) (entraxe 20 mm) des trous puis enfichage des futs de tampons.



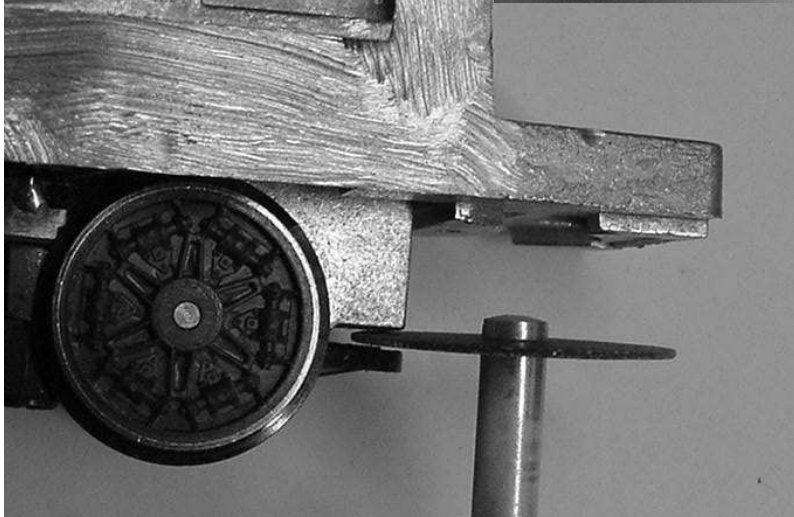
Montage des essieux sur les bogies. A coller avec de la cyano fluide avec le coude léger afin de ne pas coller l'essieu dans son tube...

Notez que le bogie a un côté plus court pour faciliter le passage de la pièce en laiton.



Prendre les pattes en laiton, et les courber selon les deux photos. Essayer plusieurs fois pour que ce soit parfait.

Couper à l'aide de la Dremel à 30 000 tours minutes comme le montre la photo afin de ne pas à avoir agrandir le trou de la patte.



Voici le montage presque terminé pour ce bogie.



Faux châssis : les deux faux châssis se collent à l'intérieur de la caisse sur l'intérieur de la caisse. Une fois ceux-ci collés (à la cyano pare exemple), vérifiez le passage en courbe. C'est là que ça se gâte.

Elle roule : elle roule bien cette loco, mécanique Roco oblige. Excusez donc un peu l'embonpoint exagéré en largeur (encore que, ce n'est pas pire que d'autres), même si en courbe il va falloir charcuter un peu.

Vitrages : pour que le châssis puisse entrer sans problème dans la caisse, les vitrages, au moins les latéraux, ne doivent pas dépasser à l'intérieur dans la caisse. Donc, supprimez le lamage et enfoncez les vitres à fond dans la caisse.

Fixation caisse / châssis : le serrage de la caisse sur le châssis doit suffire amplement. Sinon, collez sur les flancs de la caisse, côté intérieur, quelques morceaux de plasticarte de manière à empêcher le châssis de tomber.

Attelage : les deux pattes en laiton sont plus longues : percez un trou afin de fixer le boîtier NEM, selon votre humeur et vos besoins.

Attelage bis : deux attelages à vis (factices) sont livrés, ainsi que des câblots. Les mettre en place.

Rayon de vos courbes : les marchepieds ne sont pas livrés, de toutes façons, si vous ne charcutez pas allègrement, votre bécane, c'est un modèle de vitrine...

Traverse de tamponnement : il faut la peindre en rouge, ainsi que les encadrements de baies. Pour ce faire, utilisez une peinture acrylique à l'eau à appliquer au pinceau : on en trouve de la très bonne chez Humbrol ou autre. Peindre au pinceau, si vous débordez, vous rincer tout de suite à l'eau, sinon, vous laissez sécher, et la peinture ne bouge plus une fois qu'elle est sèche.

Rambardes : les confectionner avec l'inox fourni, selon les photos de la revue Le Train.

Ligne de toiture : la confectionner avec le fil de maillechort fourni, selon les photos de la revue Le Train.

L'inox est le fil légèrement enroulé qui brille et qui est difficile à tordre. Le maillechort, c'est le long fil droit plus mat et qui se plie comme du beurre.

Pose des transferts : cela se fait en dernier, pour le positionnement, faire selon les photos de la revue Le Train.

Détail : Coller le cache échelle sur la caisse selon les photos de la revue Le Train.

Fausse vitre : certaines vitres de cabine ne sont plus des vitres mais une plaque de tôle. Vous avez 3 vitres en plus de fournies pour les peindre en vert, pour reproduire ces tôles